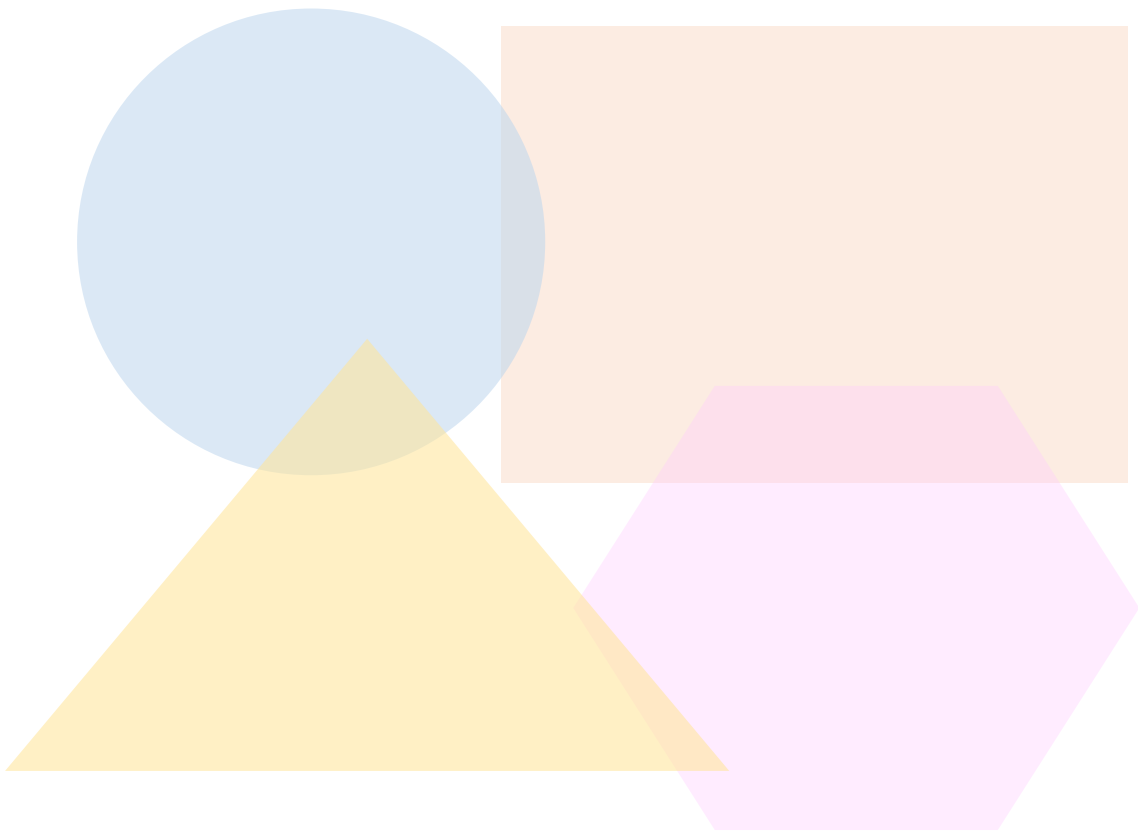


รายงานการวิเคราะห์ความเสี่ยง  
และแนวทางการป้องกันการทุจริตและประพฤติมิชอบ  
จังหวัดสิงห์บุรี

ประจำปีงบประมาณ พ.ศ. ๒๕๖๖



จัดทำโดย

สำนักงานสาธารณสุขจังหวัดสิงห์บุรี

## คำนำ

ความเสี่ยงเป็นความไม่แน่นอนของเหตุการณ์ที่ไม่สามารถคาดการณ์ล่วงหน้าได้ จึงทำให้ความเสี่ยงเป็นโอกาสของเหตุการณ์ที่อาจเกิดขึ้นได้เสมอในอนาคตที่จะเกิดความผิดพลาด ความเสียหาย การรั่วไหล ความสูญเสียเปล่า หรือเหตุการณ์ที่ไม่พึงประสงค์ หรือการกระทำใด ๆ ที่อาจเกิดขึ้นภายใต้สถานการณ์ที่ไม่แน่นอน ซึ่งอาจเกิดขึ้นในอนาคตและมีผลกระทบหรือทำให้การดำเนินงานไม่ประสบความสำเร็จตามวัตถุประสงค์และเป้าหมายขององค์กร ทั้งในด้านยุทธศาสตร์ การปฏิบัติงาน การเงินและการบริหาร ดังนั้น จึงต้องมีการประเมินความเสี่ยง (Risk Assessment) เพื่อเป็นกระบวนการในการระบุระดับความรุนแรงและการจัดลำดับความสำคัญของปัจจัยเสี่ยงโดยประเมินจากโอกาสที่จะเกิดความเสี่ยง (Likelihood) และความรุนแรงของผลกระทบ (Impact) ที่จะเกิดขึ้น

สำนักงานสาธารณสุขจังหวัดสิงห์บุรี ได้รับมอบหมายจากจังหวัดสิงห์บุรีให้เป็นหน่วยงานในการดำเนินการวิเคราะห์ความเสี่ยงเพื่อหาแนวทางการป้องกันการทุจริตและประพฤติมิชอบ โดยวิเคราะห์ความเสี่ยงเกี่ยวกับการปฏิบัติงานที่อาจเกิดผลประโยชน์ทับซ้อนตามมาตรฐาน COSO (The Committee of Sponsoring Organizations of the Tread way Commission) เพื่อประเมินความเสี่ยงและมีการบริหารความเสี่ยง ด้วยกระบวนการดำเนินงานขององค์กรที่เป็นระบบและต่อเนื่อง เพื่อช่วยให้องค์กรลดมูลเหตุของแต่ละโอกาสที่จะเกิดความเสียหาย ให้ระดับของความเสียหายและขนาดของความเสียหายที่จะเกิดขึ้นในอนาคตอยู่ในระดับที่องค์กรยอมรับได้ ประเมินได้ ควบคุมได้ และตรวจสอบได้อย่างมีระบบ โดยคำนึงถึงการบรรลุวัตถุประสงค์หรือเป้าหมายขององค์กรเป็นสำคัญ รวมทั้งกำหนดมาตรการในการป้องกันการทุจริตและป้องกันการเกิดผลประโยชน์ทับซ้อนของจังหวัดสิงห์บุรี

สำนักงานสาธารณสุขจังหวัดสิงห์บุรี

มีนาคม ๒๕๖๖

# สารบัญ

คำนำ

บทที่

หน้า

๑. บทนำ	๑
๑.๑ หลักการและเหตุผล	๑
๑.๒ วัตถุประสงค์	๒
๑.๓ ขอบเขต	๒
๒. การวิเคราะห์ความเสี่ยงด้านผลประโยชน์ทับซ้อน	๓
๒.๑ การวิเคราะห์ความเสี่ยงด้านผลประโยชน์ทับซ้อน (Risk Assessment for Conflict of Interest)	๔
๒.๒ การวิเคราะห์ความเสี่ยงด้านผลประโยชน์ทับซ้อน (Risk Assessment for Conflict of Interest) จังหวัดสิงห์บุรี	๖
๒.๓ แนวทางการป้องกันและแก้ไขปัญหาผลประโยชน์ทับซ้อน	๑๐
๓. ภาคผนวก	๑๔

## บทที่ ๑

### บทนำ

#### ๑.๑ หลักการและเหตุผล

รัฐธรรมนูญแห่งราชอาณาจักรไทยพุทธศักราช ๒๕๖๐ กำหนดในหมวดที่ ๔ หน้าที่ของประชาชนชาวไทยว่า “บุคคลมีหน้าที่ ไม่ร่วมมือหรือสนับสนุนการทุจริต และประพฤติมิชอบทุกรูปแบบ” ถือได้ว่าเป็นครั้งแรกที่รัฐธรรมนูญได้กำหนดให้การป้องกันและปราบปรามการทุจริตเป็นหน้าที่ของประชาชนชาวไทยทุกคน นอกจากนี้ยังกำหนดชัดเจนในหมวดที่ ๕ หน้าที่ของรัฐว่า “รัฐต้องส่งเสริม สนับสนุน และให้ความรู้แก่ประชาชนถึงอันตรายที่เกิดจากการทุจริตและประพฤติมิชอบทั้งภาครัฐและภาคเอกชน และจัดให้มีมาตรการและกลไกที่มีประสิทธิภาพเพื่อป้องกันและขจัดการทุจริตและประพฤติมิชอบดังกล่าวอย่างเข้มงวด รวมทั้งกลไกในการส่งเสริมให้ประชาชนรวมตัวกัน เพื่อมีส่วนร่วมในการรณรงค์ให้ความรู้ต่อต้านการทุจริต หรือชี้เบาะแสโดยได้รับ ความคุ้มครองจากรัฐตามที่กฎหมายบัญญัติ” ในการบริหารราชการแผ่นดินรัฐต้องเสริมสร้างให้ประชาชน ได้รับบริการที่สะดวก มีประสิทธิภาพที่สำคัญ คือไม่เลือกปฏิบัติ ตามหลักการบริหารกิจการบ้านเมืองที่ดี ซึ่งการบริหารงานบุคคลของหน่วยงานของรัฐต้องเป็นไปตามระบบคุณธรรมตามที่กฎหมายบัญญัติ โดยอย่างน้อยต้องมีมาตรการป้องกันมิให้ผู้ใดใช้อำนาจหรือกระทำการโดยมิชอบแทรกแซงการปฏิบัติหน้าที่ และรัฐต้องจัดให้มีมาตรฐานทางจริยธรรมเพื่อให้หน่วยงานใช้เป็นหลักในการกำหนดประมวลจริยธรรมสำหรับเจ้าหน้าที่ในหน่วยงาน ซึ่งต้องไม่ต่ำกว่ามาตรฐานทางจริยธรรมดังกล่าว

ทุจริต ตามประมวลกฎหมายอาญา มาตรา ๑ หมายถึง แสวงหาประโยชน์ที่มิควรได้โดยชอบด้วยกฎหมายสำหรับตนเองหรือผู้อื่น และพระราชบัญญัติประกอบรัฐธรรมนูญ ว่าด้วยการป้องกันและปราบปรามการทุจริต พ.ศ. ๒๕๖๑ มาตรา ๔ ให้ความหมายของคำว่า ทุจริตต่อหน้าที่ หมายถึง ปฏิบัติหรือละเว้นการปฏิบัติอย่างใดในตำแหน่งหรือหน้าที่ หรือปฏิบัติหรือละเว้นการปฏิบัติอย่างใดในพฤติการณ์ที่อาจทำให้ผู้อื่นเชื่อว่ามีตำแหน่งหรือหน้าที่ซึ่งตนมิได้มีตำแหน่งหรือหน้าที่นั้น หรือใช้อำนาจในตำแหน่งหรือหน้าที่ ทั้งนี้ เพื่อแสวงหาประโยชน์ที่มิควรได้โดยชอบสำหรับตนเองหรือผู้อื่น หรือกระทำการอันเป็นความผิดต่อตำแหน่งหน้าที่ราชการ หรือความผิดต่อตำแหน่งหน้าที่ในการยุติธรรมตามประมวลกฎหมายอาญาหรือตามกฎหมายอื่น สำหรับคำว่า ประพฤติมิชอบ พระราชบัญญัติจัดตั้งศาลอาญาคดีทุจริตและประพฤติมิชอบ พ.ศ. ๒๕๕๙ มาตรา ๓ ให้ความหมายว่า การกระทำที่ไม่ใช่ทุจริตต่อหน้าที่ แต่เป็นการปฏิบัติหรือละเว้นการปฏิบัติอย่างใดโดยอาศัยเหตุที่มีตำแหน่งหรือหน้าที่อันเป็นการฝ่าฝืนกฎหมาย ระเบียบ ข้อบังคับ คำสั่ง หรือมติของคณะรัฐมนตรี ที่มุ่งหมายจะควบคุมดูแลการรับ การเก็บรักษา หรือการใช้เงิน หรือทรัพย์สินของแผ่นดิน

ผลประโยชน์ทับซ้อน หมายถึง สภาวะการณ์ หรือข้อเท็จจริงที่บุคคล ไม่ว่าจะป็นนักการเมือง ข้าราชการ พนักงานบริษัท หรือผู้บริหารซึ่งมีอำนาจหน้าที่ เจ้าหน้าที่ของรัฐ ปฏิบัติหน้าที่ในตำแหน่งหน้าที่ที่บุคคลนั้นรับผิดชอบอยู่ และส่งผลกระทบต่อประโยชน์ส่วนรวม ซึ่งการกระทำนั้นอาจเกิดขึ้นอย่างรู้ตัวหรือไม่รู้ตัว ทั้งเจตนาหรือไม่เจตนา และมีรูปแบบที่หลากหลายไม่จำกัดอยู่ในรูปของตัวเงินหรือทรัพย์สินเท่านั้น แต่รวมถึงผลประโยชน์อื่น ๆ ที่ไม่ใช่ในรูปตัวเงินหรือทรัพย์สินก็ได้ เช่น การแต่งตั้งพรรคพวกเข้าไปดำรงตำแหน่งในองค์กรต่าง ๆ ทั้งในหน่วยราชการ รัฐวิสาหกิจและบริษัทจำกัด หรือการที่บุคคลผู้มีอำนาจหน้าที่ตัดสินใจให้ญาติพี่น้องหรือบริษัทที่ตนมีส่วนได้ส่วนเสียได้รับสัมปทานหรือผลประโยชน์จากทางราชการโดยมิชอบ ส่งผลให้บุคคลนั้นขาดการตัดสินใจที่เที่ยงธรรม เนื่องจากยึดผลประโยชน์ส่วนตนเป็นหลัก ทำให้ผลเสียเกิดขึ้นกับองค์กร

จึงอาจกล่าวได้ว่า ผลประโยชน์ทับซ้อนถือเป็นการทุจริตประเภทหนึ่ง เพราะเป็นการแสวงหาประโยชน์ส่วนบุคคล โดยการละเมิดต่อกฎหมายหรือจริยธรรมด้วยการใช้อำนาจในตำแหน่งหน้าที่แทรกแซงการใช้ดุลยพินิจในกระบวนการตัดสินใจของเจ้าหน้าที่ของรัฐ จนทำให้เกิดการละทิ้งคุณธรรมในการปฏิบัติหน้าที่สาธารณะ ขาดความเป็นอิสระ ความเป็นกลาง และความเป็นธรรม จนส่งผลกระทบต่อประโยชน์สาธารณะของส่วนรวม และทำให้ผลประโยชน์หลักขององค์กร หน่วยงาน สถาบันและสังคมต้องสูญเสียไป โดยผลประโยชน์ที่สูญเสียไปอาจอยู่ในรูปของผลประโยชน์ทางการเงิน คุณภาพการให้บริการ ความเป็นธรรมในสังคม รวมถึงคุณค่าอื่น ๆ ตลอดจนโอกาสในอนาคต ตั้งแต่ระดับองค์กรจนถึงระดับสังคม อย่างไรก็ตาม เมื่อมีผู้ที่จงใจกระทำความผิดก็ยังพบผู้กระทำความผิดโดยไม่เจตนาหรือไม่มีความรู้ในเรื่องดังกล่าวอีกเป็นจำนวนมาก จนนำไปสู่การถูกกล่าวหาหรือเรียนเรื่องทุจริตหรือถูกลงโทษทางอาญา ผลประโยชน์ทับซ้อนหรือความขัดแย้งกันระหว่างผลประโยชน์ส่วนตนและผลประโยชน์ส่วนรวม (Conflict of interest : COI) เป็นประเด็นปัญหาทางการบริหารภาครัฐในปัจจุบันที่เป็นบ่อเกิดของปัญหาการทุจริตประพฤติมิชอบในระดับที่รุนแรงขึ้น และยังสะท้อนปัญหาการขาดหลักธรรมาภิบาลและเป็นอุปสรรคต่อการพัฒนาประเทศอีกด้วย

จังหวัดสิงห์บุรี ตระหนักถึงปัญหาการทุจริตและประพฤติมิชอบ โดยเฉพาะอย่างยิ่งการทุจริตเกี่ยวกับการปฏิบัติงานที่อาจเกิดผลประโยชน์ทับซ้อน จึงดำเนินการวิเคราะห์ความเสี่ยงเกี่ยวกับการปฏิบัติงานที่อาจเกิดผลประโยชน์ทับซ้อน โดยวิเคราะห์ความเสี่ยงเกี่ยวกับการปฏิบัติงานที่อาจเกิดผลประโยชน์ทับซ้อน ตามมาตรฐาน COSO (The Committee of Sponsoring Organizations of the Tread way Commission) เป็นกรอบการวิเคราะห์ความเสี่ยงเกี่ยวกับผลประโยชน์ทับซ้อน

## ๑.๒ วัตถุประสงค์

- ๑.๒.๑ เพื่อให้ทราบถึงความเสี่ยงการทุจริตและประพฤติมิชอบเกี่ยวกับผลประโยชน์ทับซ้อน
- ๑.๒.๒ เพื่อวิเคราะห์ความเสี่ยงที่เป็นระบบในการบริหารปัจจัยและควบคุมกระบวนการปฏิบัติงานเพื่อลดมูลเหตุของโอกาสที่จะทำให้เกิดความเสียหายจากการปฏิบัติงานที่อาจเกิดผลประโยชน์ทับซ้อน
- ๑.๒.๓ เพื่อหาแนวทางปรับปรุง แก้ไข ตลอดจนการตรวจสอบการบริหารงานและการปฏิบัติราชการของเจ้าหน้าที่รัฐ ไม่ให้เกิดการแสวงหาผลประโยชน์ส่วนตัวในตำแหน่งหน้าที่อันมิควรได้โดยชอบตามกฎหมาย

## ๑.๓ ขอบเขต

รายงานการวิเคราะห์ความเสี่ยงและแนวทางการป้องกันการทุจริตและประพฤติมิชอบของจังหวัดสิงห์บุรี ดำเนินการโดยกำหนดความเสี่ยงที่เกี่ยวข้องกับผลประโยชน์ทับซ้อน จำนวน ๔ ประเด็นหลัก ที่อาจเป็นสาเหตุของการกระทำผิดมากที่สุด ประกอบด้วย

- (๑) การจัดซื้อจัดจ้าง
- (๒) การจัดทำโครงการฝึกอบรม ศึกษาดูงาน ประชุม และสัมมนา
- (๓) การใช้ทรัพย์สินของทางราชการไปใช้ส่วนตัว
- (๔) การใช้อำนาจหน้าที่เรียกรับผลประโยชน์ การให้และการรับของขวัญ สินน้ำใจ

เพื่อนำมาวิเคราะห์ความเสี่ยงและจัดลำดับความสำคัญ อันนำไปสู่การกำหนดมาตรการในการปรับปรุง แก้ไข ควบคุมกระบวนการปฏิบัติงานเพื่อลดมูลเหตุของโอกาสที่จะทำให้เกิดความเสียหายจากการปฏิบัติงานที่อาจเกิดผลประโยชน์ทับซ้อน

## บทที่ ๒

### การวิเคราะห์ความเสี่ยงด้านผลประโยชน์ทับซ้อน

การวิเคราะห์ความเสี่ยง หมายถึง กระบวนการวิเคราะห์ความเสี่ยงที่เป็นระบบในการบริหารปัจจัย และควบคุมกระบวนการปฏิบัติงานเพื่อลดมูลเหตุของโอกาสที่จะทำให้เกิดความเสียหายจากการปฏิบัติงานที่อาจเกิดผลประโยชน์ทับซ้อน

การวิเคราะห์ความเสี่ยงเกี่ยวกับผลประโยชน์ทับซ้อน หมายถึง กระบวนการวิเคราะห์ความเสี่ยงที่เป็นระบบในการบริหารปัจจัยและควบคุมกระบวนการปฏิบัติงานเพื่อลดมูลเหตุของโอกาสที่จะทำให้เกิดความเสียหายจากการปฏิบัติงานที่อาจเกิดผลประโยชน์ทับซ้อน หรือความขัดแย้งระหว่างผลประโยชน์ส่วนตน และผลประโยชน์ส่วนรวมเป็นสำคัญ อันเกี่ยวเนื่องเชื่อมโยงอย่างใกล้ชิดกับการทุจริต กล่าวคือ ยังมีสถานการณ์หรือสภาวะการณ์ของการขัดกันของผลประโยชน์ส่วนตนและผลประโยชน์ส่วนรวมมากเท่าใด ก็ยังมีโอกาสก่อให้เกิดหรือนำสู่การทุจริตมากเท่านั้น

ความเสี่ยงแบ่งออกเป็น ๔ ลักษณะ ดังนี้

๑. ความเสี่ยงด้านกลยุทธ์ (Strategic Risk : S) หมายถึง ความเสี่ยงเกี่ยวกับการบรรลุเป้าหมาย และพันธกิจในภาพรวมที่เกิดจากการเปลี่ยนแปลงของสถานการณ์และเหตุการณ์ภายนอกที่ส่งผลกระทบต่อกลยุทธ์ที่กำหนดไว้ และการปฏิบัติตามแผนกลยุทธ์ไม่เหมาะสม รวมถึงความไม่สอดคล้องกันระหว่างนโยบายเป้าหมายกลยุทธ์ โครงสร้างองค์กร ภาวะการแข่งขัน ทรัพยากร และสภาพแวดล้อม อันส่งผลกระทบต่อวัตถุประสงค์หรือเป้าหมายขององค์กร

๒. ความเสี่ยงด้านการดำเนินงาน (Operational Risk : O) เกี่ยวข้องกับประสิทธิภาพ ประสิทธิภาพ หรือผลการปฏิบัติงาน โดยความเสี่ยงที่อาจเกิดขึ้น เป็นความเสี่ยงเนื่องจากกระบวนการภายในขององค์กร/กระบวนการเทคโนโลยี หรือนวัตกรรม/บุคลากร/ความเพียงพอของข้อมูล ส่งผลกระทบต่อประสิทธิภาพ ประสิทธิภาพในการดำเนินโครงการ

๓. ความเสี่ยงด้านการเงิน (Financial Risk : F) เป็นความเสี่ยงเกี่ยวกับการบริหารงบประมาณ และการเงิน เช่น การบริหารการเงินที่ไม่ถูกต้อง ไม่เหมาะสม ทำให้ขาดประสิทธิภาพ และไม่ทันต่อสถานการณ์ หรือเป็นความเสี่ยงที่เกี่ยวข้องกับการเงินขององค์กร เช่น การประมาณการงบประมาณไม่เพียงพอ และไม่สอดคล้องกับขั้นตอนการดำเนินการ เป็นต้น เนื่องจากการขาดการจัดหาข้อมูล การวิเคราะห์ การวางแผน การควบคุม และการจัดทำรายงานเพื่อมาใช้ในการบริหารงบประมาณและการเงินดังกล่าว

๔. ความเสี่ยงด้านการปฏิบัติตามกฎหมาย/กฎระเบียบ (Compliance Risk : C) เกี่ยวข้องกับการปฏิบัติตามกฎระเบียบต่าง ๆ โดยความเสี่ยงที่อาจเกิดขึ้นเป็นความเสี่ยง เนื่องจากความไม่ชัดเจน ความไม่ทันสมัย หรือความไม่ครอบคลุมของกฎหมาย กฎระเบียบ ข้อบังคับต่างๆ รวมถึงการทำนิติกรรมสัญญา การร่างสัญญาที่ไม่ครอบคลุมการดำเนินงาน

การวิเคราะห์ความเสี่ยงเกี่ยวกับผลประโยชน์ทับซ้อนในครั้งนี้ นำความเสี่ยงในด้านต่าง ๆ มาดำเนินการวิเคราะห์ตามกรอบมาตรฐาน COSO (The Committee of Sponsoring Organizations of the Tread way Commission) และตามบริบทความเสี่ยงด้านผลประโยชน์ทับซ้อนของจังหวัดสิงห์บุรี การวิเคราะห์ความเสี่ยงเกี่ยวกับผลประโยชน์ทับซ้อนนี้ จะช่วยให้จังหวัดสิงห์บุรีทราบถึงความเสี่ยงด้านผลประโยชน์ทับซ้อนที่เกิดขึ้น สามารถดำเนินการมาตรการสำคัญเร่งด่วนเชิงรุกในการป้องกันการทุจริต การบริหารงานที่โปร่งใส ตรวจสอบได้ และการแก้ไขปัญหาการกระทำผิดวินัยของเจ้าหน้าที่รัฐที่เป็นปัญหาสำคัญและพบบ่อย นอกจากนี้ ยังบรรลุเป้าหมายตามนโยบายสำคัญเร่งด่วน หรือภารกิจที่ได้รับมอบหมายเป็นพิเศษ (Agenda Based) อีกด้วย

## ๒.๑ การวิเคราะห์ความเสี่ยงด้านผลประโยชน์ทับซ้อน (Risk Assessment for Conflict of Interest)

การวิเคราะห์ความเสี่ยงด้านผลประโยชน์ทับซ้อน เป็นการวิเคราะห์ระดับโอกาสที่จะเกิดผลกระทบของความเสียหายต่าง ๆ เพื่อประเมินโอกาสและผลกระทบของความเสียหาย และดำเนินการวิเคราะห์และจัดลำดับความเสียหาย โดยกำหนดเกณฑ์การประเมินมาตรฐานที่จะใช้ในการประเมินความเสี่ยงด้านผลประโยชน์ทับซ้อน ได้แก่ ระดับโอกาสที่จะเกิดความเสียหาย (Likelihood) และความรุนแรงของผลกระทบ (Impact) ที่ส่งผลกระทบต่อการดำเนินงาน (บุคลากร)

### เกณฑ์ระดับโอกาสที่จะเกิดความเสียหาย (Likelihood) เชิงคุณภาพ

ระดับ	โอกาสที่เกิด	คำอธิบาย
๕	สูงมาก	มีโอกาสเกิดขึ้นเป็นประจำ
๔	สูง	มีโอกาสเกิดขึ้นบ่อยครั้ง
๓	ปานกลาง	มีโอกาสเกิดขึ้นบางครั้ง
๒	น้อย	มีโอกาสเกิดขึ้นน้อยครั้ง
๑	น้อยมาก	มีโอกาสเกิดขึ้นยาก

### เกณฑ์ระดับความรุนแรงของผลกระทบ (Impact) เชิงคุณภาพ ที่ส่งผลกระทบต่อการดำเนินงาน (บุคลากร)

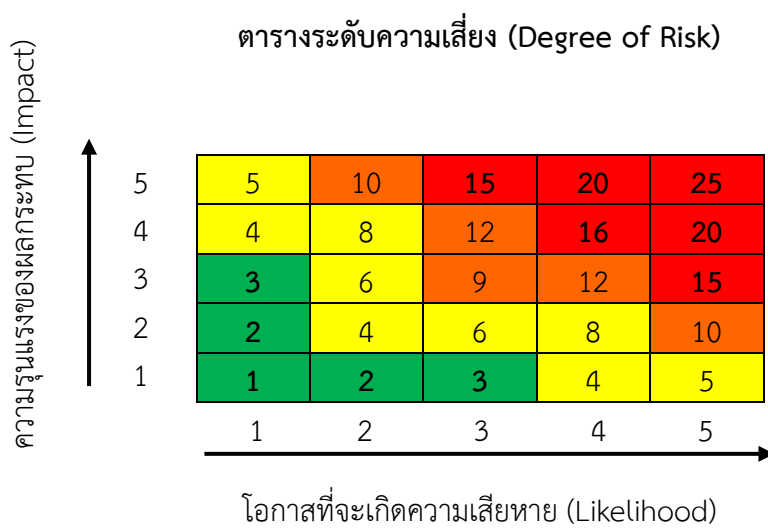
ระดับ	โอกาสที่เกิด	คำอธิบาย
๕	สูงมาก	ถูกลงโทษทางวินัยร้ายแรง
๔	สูง	ถูกลงโทษทางวินัยอย่างไม่ร้ายแรง
๓	ปานกลาง	สร้างบรรยากาศในการทำงานที่ไม่เหมาะสม
๒	น้อย	สร้างความไม่สะดวกต่อการปฏิบัติงานบ่อยครั้ง
๑	น้อยมาก	สร้างความไม่สะดวกต่อการปฏิบัติงานนาน ๆ ครั้ง

ระดับความเสี่ยง (Risk Level) กำหนดค่าเท่ากับผลคูณของระดับโอกาสในการเกิดเหตุการณ์ต่าง ๆ (Likelihood) และระดับความรุนแรงของเหตุการณ์ต่าง ๆ (Impact) อันเนื่องมาจากความเสี่ยง

ระดับความเสี่ยง = โอกาสในการเกิดเหตุการณ์ต่าง ๆ x ความรุนแรงของเหตุการณ์ต่าง ๆ  
(Likelihood x Impact)

ระดับความเสี่ยงแบ่งเป็น ๔ ระดับ ดังนี้

ระดับความเสี่ยง	คะแนนระดับความเสี่ยง	มาตรการกำหนด	การแสดงผลสัญลักษณ์
ต่ำ (Low)	๑-๓ คะแนน	ยอมรับความเสี่ยง	สีเขียว
ปานกลาง (Medium)	๔-๘ คะแนน	ยอมรับความเสี่ยง แต่มีมาตรการควบคุมความเสี่ยง	สีเหลือง
เสี่ยงสูง (High)	๙-๑๔ คะแนน	มีมาตรการลดความเสี่ยง	สีส้ม
เสี่ยงสูงมาก (Extreme)	๑๕-๒๕ คะแนน	มีมาตรการลด และประเมินซ้ำหรือถ่ายโอนความเสี่ยง	สีแดง



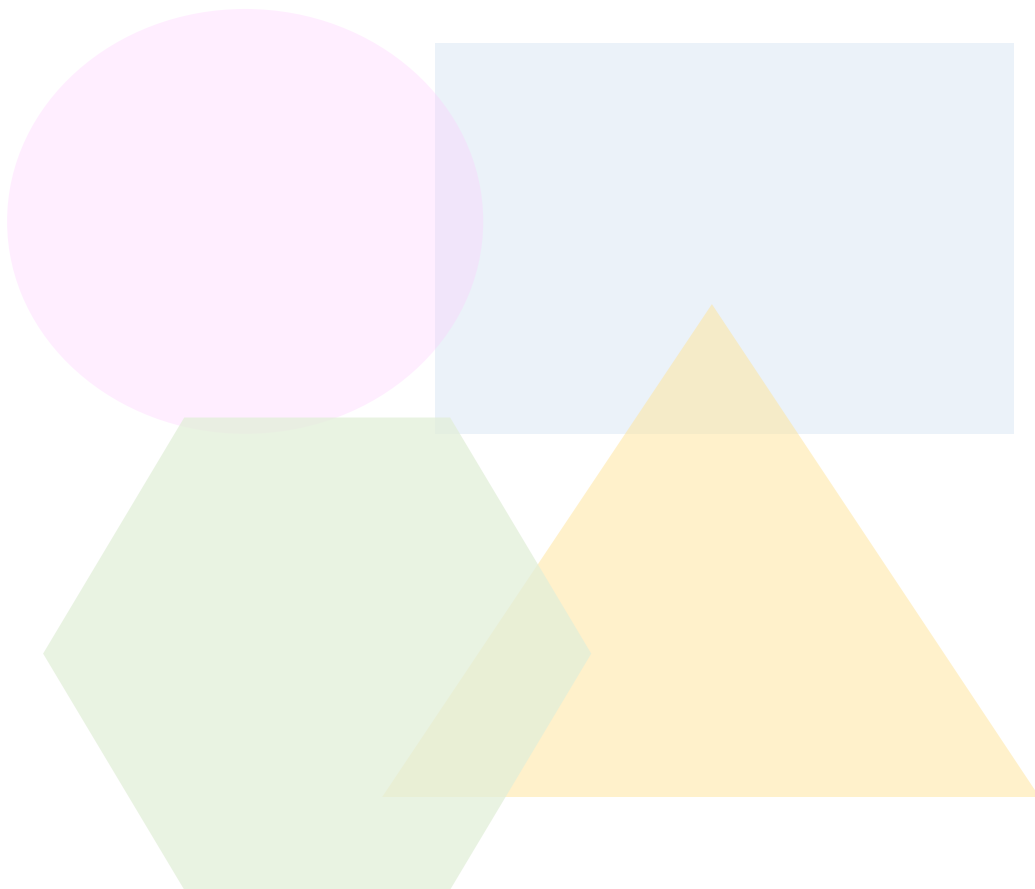


## ๒.๒ การวิเคราะห์ความเสี่ยงด้านผลประโยชน์ทับซ้อน (Risk Assessment for Conflict of Interest) จังหวัดสิงห์บุรี

จังหวัดสิงห์บุรีกำหนดความเสี่ยงที่เกี่ยวข้องกับผลประโยชน์ทับซ้อน จำนวน ๔ ประเด็นหลัก ที่อาจเป็นสาเหตุของการกระทำผิดมากที่สุด ประกอบด้วย

- (๑) การจัดซื้อจัดจ้าง
- (๒) การจัดทำโครงการฝึกอบรม ศึกษาดูงาน ประชุม และสัมมนา
- (๓) การใช้ทรัพย์สินของทางราชการไปใช้ส่วนตัว เช่น รถราชการ โน้ตบุ๊ก โทรศัพท์
- (๔) การใช้อำนาจหน้าที่เรียกรับผลประโยชน์/การให้และการรับของขวัญ สินน้ำใจ

โดยจัดทำแบบสอบถามการประเมินความเสี่ยงเกี่ยวกับการปฏิบัติงานที่อาจนำไปสู่การทุจริตและผลประโยชน์ทับซ้อน ซึ่งจัดเก็บข้อมูลจากส่วนราชการบริหารส่วนภูมิภาค จำนวน ๓๓ หน่วยงาน โดยให้ระบุระดับโอกาสที่จะเกิดความเสี่ยง (Likelihood) เชิงคุณภาพ และระบุระดับความรุนแรงของผลกระทบ (Impact) เชิงคุณภาพที่ส่งผลกระทบต่อ การดำเนินงาน (บุคลากร) ในประเด็นดังกล่าวข้างต้น เพื่อนำมาพิจารณาโอกาสที่จะเกิดเหตุการณ์ (Likelihood) และความรุนแรงของผลกระทบ (Impact) ของแต่ละประเด็น และนำผลที่ได้มาพิจารณาความสัมพันธ์ระหว่างโอกาสที่จะเกิดความเสี่ยงและผลกระทบของความเสี่ยงต่อกิจกรรม ก่อให้เกิดระดับความเสี่ยงในลำดับใด ซึ่งจะทำให้ทราบว่ามีความเสี่ยงสูงสุดที่จะต้องบริหารจัดการก่อน



จากการให้ส่วนราชการบริหารส่วนภูมิภาค จำนวน ๓๓ หน่วยงาน ตอบแบบสอบถามการประเมินความเสี่ยงเกี่ยวกับการปฏิบัติงานที่อาจนำไปสู่การทุจริตและผลประโยชน์ทับซ้อน ได้รับการตอบกลับ จำนวน ๒๕ หน่วยงาน ดังตารางสรุปผลการตอบแบบสอบถาม

**ตารางสรุปผลการตอบแบบสอบถาม**  
**ส่วนราชการบริหารส่วนภูมิภาค จำนวน ๒๕ หน่วยงาน ที่ตอบแบบสอบถาม**

	หน่วยงานสังกัด	๑.๑ เกณฑ์ระดับโอกาสที่จะเกิดความเสี่ยง				๑.๒ เกณฑ์ระดับความรุนแรงของผลกระทบ				หมายเหตุ
		๑	๒	๓	๔	๑	๒	๓	๔	
๑	สำนักงานจังหวัดสิงห์บุรี	๕	๕	๕	๕	๕	๕	๕	๕	
๒	ที่ทำการปกครองจังหวัดสิงห์บุรี	๑	๑	๑	๑	๑	๑	๑	๑	
๓	สำนักงานป้องกันและบรรเทาสาธารณภัยจังหวัดสิงห์บุรี	๔	๔	๔	๔	๕	๕	๕	๕	
๔	สำนักงานพัฒนาชุมชนจังหวัดสิงห์บุรี	๑	๑	๑	๑	๑	๑	๑	๑	
๕	สำนักงานส่งเสริมการปกครองท้องถิ่น	๑	๑	๑	๑	๑	๑	๑	๑	
๖	สำนักงานจัดหางานจังหวัดสิงห์บุรี									ไม่ตอบแบบสอบถาม
๗	สำนักงานแรงงานจังหวัดสิงห์บุรี	๑	๑	๑	๑	๑	๑	๑	๑	
๘	สำนักงานประชาสัมพันธ์จังหวัดสิงห์บุรี	๑	๑	๑	๑	๑	๑	๑	๑	
๙	สำนักงานคลังจังหวัดสิงห์บุรี	๑	๑	๑	๑	๑	๑	๑	๑	
๑๐	สำนักงานพัฒนาสังคมและความมั่นคงของมนุษย์จังหวัดสิงห์บุรี									ไม่ตอบแบบสอบถาม
๑๑	สำนักงานสวัสดิการและคุ้มครองแรงงานจังหวัดสิงห์บุรี	๑	๒	๒	๑	๑	๑	๑	๑	
๑๒	สำนักงานสถิติจังหวัดสิงห์บุรี	๑	๑	๑	๑	๑	๑	๑	๑	
๑๓	สำนักงานเกษตรและสหกรณ์จังหวัดสิงห์บุรี	๑	๑	๑	๑	๕	๕	๕	๕	
๑๔	สำนักงานประมงจังหวัดสิงห์บุรี									ไม่ตอบแบบสอบถาม
๑๕	สำนักงานบังคับคดีจังหวัดสิงห์บุรี	๑	๑	๑	๑	๑	๑	๑	๑	
๑๖	สำนักงานโยธาธิการและผังเมืองจังหวัดสิงห์บุรี	๑	๑	๒	๑	๑	๑	๑	๑	
๑๗	สำนักงานอุตสาหกรรมจังหวัดสิงห์บุรี	๑	๑	๑	๑	๑	๑	๑	๑	
๑๘	สำนักงานพลังงานจังหวัดสิงห์บุรี	๑	๑	๑	๑	๑	๑	๑	๑	
๑๙	สำนักงานวัฒนธรรมจังหวัดสิงห์บุรี	๑	๑	๑	๑	๑	๑	๑	๑	
๒๐	สำนักงานพาณิชย์จังหวัดสิงห์บุรี	๑	๑	๑	๑	๕	๕	๕	๕	
๒๑	สำนักงานพระพุทธศาสนาจังหวัดสิงห์บุรี	๑	๑	๑	๑	๑	๑	๑	๑	
๒๒	สำนักงานประกันสังคมจังหวัดสิงห์บุรี									ไม่ตอบแบบสอบถาม
๒๓	สำนักงานขนส่งจังหวัดสิงห์บุรี									ไม่ตอบแบบสอบถาม
๒๔	สำนักงานคุมประพฤติจังหวัดสิงห์บุรี	๑	๑	๑	๑	๑	๑	๑	๑	
๒๕	สำนักงานที่ดินจังหวัดสิงห์บุรี									ไม่ตอบแบบสอบถาม
๒๖	สำนักงานทรัพยากรธรรมชาติและสิ่งแวดล้อมจังหวัดสิงห์บุรี	๑	๑	๑	๑	๑	๑	๑	๑	
๒๗	สำนักงานสหกรณ์จังหวัดสิงห์บุรี	๒	๒	๒	๑	๕	๓	๔	๓	
๒๘	สำนักงานปฏิรูปที่ดินจังหวัดสิงห์บุรี									ไม่ตอบแบบสอบถาม
๒๙	สำนักงานเกษตรจังหวัดสิงห์บุรี	๑	๑	๑	๑	๑	๑	๑	๑	
๓๐	สำนักงานปศุสัตว์จังหวัดสิงห์บุรี	๑	๑	๑	๑	๑	๑	๑	๑	
๓๑	สำนักงานเรือนจำจังหวัดสิงห์บุรี	๑	๑	๑	๑	๑	๑	๑	๑	
๓๒	สำนักงานสาธารณสุขจังหวัดสิงห์บุรี	๑	๑	๑	๑	๑	๑	๑	๑	
๓๓	สำนักงานการท่องเที่ยวและกีฬาจังหวัดสิงห์บุรี									ไม่ตอบแบบสอบถาม
	<b>ผลรวม</b>	<b>๓๓</b>	<b>๓๔</b>	<b>๓๕</b>	<b>๓๒</b>	<b>๔๕</b>	<b>๔๓</b>	<b>๔๔</b>	<b>๔๓</b>	
	<b>ค่าเฉลี่ย (ผลรวม/หน่วยงานที่ตอบแบบสอบถาม)</b>	<b>๑.๓๒</b>	<b>๑.๓๖</b>	<b>๑.๔</b>	<b>๑.๒๘</b>	<b>๑.๘</b>	<b>๑.๗๒</b>	<b>๑.๗๖</b>	<b>๑.๗๒</b>	

หน่วยงานที่ตอบแบบสอบถาม ๒๕ หน่วยงาน  
หน่วยงานที่ไม่ตอบแบบสอบถาม ๘ หน่วยงาน  
ข้อมูล ณ วันที่ ๑ มีนาคม ๒๕๖๖

ผลการรวบรวมข้อมูลจากการตอบแบบสอบถามการประเมินความเสี่ยงเกี่ยวกับการปฏิบัติงานที่อาจนำไปสู่การทุจริตและผลประโยชน์ทับซ้อน จำนวน ๒๕ หน่วยงาน เมื่อนำมาพิจารณาระดับความเสี่ยงซึ่งกำหนดค่าเท่ากับผลคูณของระดับโอกาสในการเกิดเหตุการณ์ต่าง ๆ และระดับความรุนแรงของเหตุการณ์ต่าง ๆ (ระดับความเสี่ยง = โอกาสในการเกิดเหตุการณ์ต่าง ๆ x ความรุนแรงของเหตุการณ์ต่าง ๆ) สามารถสรุปได้ตามตารางนี้

#### ตารางวิเคราะห์ความเสี่ยงด้านผลประโยชน์ทับซ้อน (Risk Assessment for Conflict of Interest) จังหวัดสิงห์บุรี

ประเด็นความเสี่ยง	ปัจจัยเสี่ยง	วัตถุประสงค์	การประเมินความเสี่ยงด้านผลประโยชน์ทับซ้อน			
			โอกาส	ผลกระทบ	ระดับความเสี่ยง	ลำดับความเสี่ยง
๑. การจัดซื้อจัดจ้าง	การจัดหาพัสดุไม่เป็นไปตามระเบียบที่เกี่ยวข้อง มีการแบ่งซื้อแบ่งจ้าง และแสวงหาผลประโยชน์จากการจัดซื้อจัดจ้าง	เพื่อให้การจัดหาพัสดุภาครัฐโดย การซื้อ จ้าง เช่า แลกเปลี่ยน หรือโดยวิธีอื่นใด ให้สอดคล้องกับประกาศ ระเบียบ หลักเกณฑ์ วิธีปฏิบัติ และมติคณะรัฐมนตรีที่เกี่ยวข้องรวมถึง ดำเนินการตามเกณฑ์ การประเมินคุณธรรม และความโปร่งใส ในการดำเนินงาน ของหน่วยงานภาครัฐ (Integrity and Transparency Assessment : ITA)	๑.๓๒	๑.๘	๒.๓๘	๒
๒. การจัดทำโครงการฝึกอบรม ศึกษาดูงาน ประชุม และสัมมนา	การจัดทำโครงการฝึกอบรม ศึกษาดูงาน ประชุม และสัมมนา แผงผลประโยชน์ทับซ้อน	เพื่อให้การจัดทำโครงการฝึกอบรม ศึกษาดูงาน ประชุม และสัมมนา ถูกต้องไม่ให้เกิดการแสวงหาผลประโยชน์ ส่วนตัวทั้งทางตรง และทางอ้อมในตำแหน่งหน้าที่อันมิควรได้ โดยชอบตามกฎหมาย	๑.๓๖	๑.๗๒	๒.๓๔	๓
๓. การใช้ทรัพย์สินของทางราชการไปใช้ส่วนตัว เช่น รถราชการ โน้ตบุ๊ก โทรศัพท์	นำทรัพย์สินของทางราชการไปใช้ส่วนตัว	เพื่อให้การใช้ทรัพย์สินของทางราชการเป็นไปตามระเบียบที่เกี่ยวข้อง และป้องกันการเกิดผลประโยชน์ทับซ้อน	๑.๔	๑.๗๖	๒.๔๕	๑
๔. การใช้อำนาจหน้าที่เรียกรับผลประโยชน์/การให้และการรับของขวัญสินน้ำใจ	เจ้าหน้าที่ใช้ตำแหน่งหน้าที่ในการแสวงหาผลประโยชน์	เพื่อมิให้มีการใช้อำนาจหน้าที่เรียกรับผลประโยชน์/การให้และการรับของขวัญ เพื่อเป็นสินน้ำใจ เกินกว่าระเบียบกำหนด	๑.๒๘	๑.๗๒	๒.๒๐	๔

## ตารางผลการวิเคราะห์ความเสี่ยงและจัดลำดับความสำคัญของความเสี่ยงด้านผลประโยชน์ทับซ้อน

ผลการวิเคราะห์ความเสี่ยงการทุจริต	จัดลำดับความสำคัญของความเสี่ยง
๑. การใช้ทรัพย์สินของทางราชการไปใช้ส่วนตัว เช่น รถราชการ โน้ตบุ๊ก โทรศัพท์	ลำดับ ๑ (๒.๔๕) ระดับความเสี่ยงต่ำ (ระหว่าง ๑-๓ คะแนน)
๒. การจัดซื้อจัดจ้าง	ลำดับ ๒ (๒.๓๘) ระดับความเสี่ยงต่ำ (ระหว่าง ๑-๓ คะแนน)
๓. การจัดทำโครงการฝึกอบรม ศึกษาดูงาน ประชุม และสัมมนา	ลำดับ ๓ (๒.๓๔) ระดับความเสี่ยงต่ำ (ระหว่าง ๑-๓ คะแนน)
๔. การใช้อำนาจหน้าที่เรียกรับผลประโยชน์/การให้ และการรับของขวัญ สินน้ำใจ	ลำดับ ๔ (๒.๒๐) ระดับความเสี่ยงต่ำ (ระหว่าง ๑-๓ คะแนน)

หมายเหตุ ข้อมูลจัดเก็บจากส่วนราชการบริหารส่วนภูมิภาค จำนวน ๒๕ หน่วยงาน ที่ตอบแบบสอบถาม

จากตารางวิเคราะห์ความเสี่ยงด้านผลประโยชน์ทับซ้อน และจัดลำดับความสำคัญของความเสี่ยงด้านผลประโยชน์ทับซ้อน โดยกำหนดความเสี่ยงที่เกี่ยวข้องกับผลประโยชน์ทับซ้อน จำนวน ๔ ประเด็นหลักที่อาจเป็นสาเหตุของการกระทำผิดมากที่สุด พบว่าคะแนนระดับความเสี่ยงอยู่ระหว่าง ๑-๓ คะแนน ซึ่งเป็นความเสี่ยงในระดับต่ำ (สีเขียว) ยอมรับความเสี่ยง และเมื่อจัดลำดับความสำคัญของความเสี่ยงด้านผลประโยชน์ทับซ้อนจำนวน ๔ ประเด็นหลัก พบว่ามีลำดับความสำคัญในการบริหารจัดการ ดังนี้

- (๑) การใช้ทรัพย์สินของทางราชการไปใช้ส่วนตัว เช่น รถราชการ โน้ตบุ๊ก โทรศัพท์
- (๒) การจัดซื้อจัดจ้าง
- (๓) การจัดทำโครงการฝึกอบรม ศึกษาดูงาน ประชุม และสัมมนา
- (๔) การใช้อำนาจหน้าที่เรียกรับผลประโยชน์/การให้และการรับของขวัญ สินน้ำใจ



### ๒.๓ แนวทางการป้องกันและแก้ไขปัญหาผลประโยชน์ทับซ้อน

จากการรวบรวมข้อมูลและการวิเคราะห์ความเสี่ยงเกี่ยวกับผลประโยชน์ทับซ้อนของจังหวัดสิงห์บุรี จากหน่วยงานที่ตอบแบบสอบถาม จำนวน ๒๕ หน่วยงาน นั้น ถึงแม้ว่าประเด็นหลักจำนวน ๔ ประเด็นดังกล่าว ที่อาจเป็นสาเหตุของการกระทำผิดจะมีระดับความเสี่ยงต่ำ (สีเขียว) แต่เพื่อเป็นการลดความเสี่ยงในการดำเนินงาน ที่อาจเกิดผลประโยชน์ทับซ้อนในอนาคต จึงมีความจำเป็นต้องวางแนวทางป้องกันและแก้ไขปัญหาผลประโยชน์ทับซ้อน ดังนี้

๑. การจัดทำประกาศของหน่วยงานเกี่ยวกับมาตรการป้องกันการรับสินบนในกระบวนการจัดซื้อจัดจ้าง การจัดทำโครงการฝึกอบรม ศึกษาดูงาน ประชุม และสัมมนา รวมถึงการให้หรือรับของขวัญและของกำนัล เพื่อสร้างความตระหนักให้เจ้าหน้าที่ดำเนินงานอย่างโปร่งใส มีคุณธรรม และถือปฏิบัติโดยเคร่งครัด ดังต่อไปนี้

๑.๑ การป้องกันการรับสินบนในกระบวนการจัดซื้อจัดจ้าง การจัดหาพัสดุต้องปฏิบัติตามพระราชบัญญัติการจัดซื้อจัดจ้างและการบริหารพัสดุภาครัฐ พ.ศ. ๒๕๖๐ ระเบียบกระทรวงการคลังว่าด้วยการจัดซื้อจัดจ้างและการบริหารพัสดุภาครัฐ พ.ศ. ๒๕๖๐ การดำเนินการจัดซื้อจัดจ้างและการบริหารพัสดุภาครัฐ ด้วยความโปร่งใส วางตัวเป็นกลาง ไม่เรียกรับ ยอมจะรับทรัพย์สินหรือผลประโยชน์อื่นใดไม่ว่าโดยตรงหรือโดยอ้อม และตรวจสอบได้ โดยอยู่ภายใต้กฎหมาย ระเบียบ และประกาศที่เกี่ยวข้องอย่างเคร่งครัด

๑.๒ การจัดทำโครงการฝึกอบรม ศึกษาดูงาน ประชุม และสัมมนา รวมถึงการเบิกค่าใช้จ่าย ในการเดินทางไปราชการ ต้องปฏิบัติตามระเบียบกระทรวงการคลังว่าด้วยค่าใช้จ่ายในการฝึกอบรม การจัดงาน และการประชุมระหว่างประเทศ พ.ศ. ๒๕๔๙ และที่แก้ไขเพิ่มเติม ระเบียบกระทรวงการคลังว่าด้วยการเบิกค่าใช้จ่าย ในการเดินทางไปราชการ พ.ศ. ๒๕๕๐ และที่แก้ไขเพิ่มเติม แล้วแต่กรณี

๑.๓ การใช้รถราชการต้องปฏิบัติตามระเบียบสำนักนายกรัฐมนตรีว่าด้วยรถราชการ พ.ศ. ๒๕๒๓ และที่แก้ไขเพิ่มเติม และระเบียบสำนักงานปลัดกระทรวงสาธารณสุขว่าด้วยหลักเกณฑ์การใช้ การเก็บรักษา การซ่อมบำรุงรถส่วนกลางและรถรับรอง พ.ศ. ๒๕๒๖

๑.๔ การป้องกันการรับสินบนการให้หรือรับของขวัญและของกำนัล ต้องปฏิบัติตาม พระราชบัญญัติประกอบรัฐธรรมนูญว่าด้วยการป้องกันและปราบปรามการทุจริต พ.ศ. ๒๕๖๑ และประกาศ คณะกรรมการป้องกันและปราบปรามการทุจริตแห่งชาติ เรื่อง หลักเกณฑ์การรับทรัพย์สินหรือประโยชน์อื่นใด โดยธรรมจรรยาของเจ้าพนักงานของรัฐ พ.ศ. ๒๕๖๓

เจ้าพนักงานของรัฐต้องไม่รับทรัพย์สินหรือประโยชน์อื่นใดอันอาจคำนวณเป็นเงินได้จากผู้ใด เว้นแต่การรับทรัพย์สินหรือประโยชน์อื่นใดโดยธรรมจรรยา ดังนี้

(๑) ทรัพย์สินหรือประโยชน์อื่นใดอันอาจคำนวณเป็นเงินได้จากผู้ใดซึ่งมิใช่ญาติ ที่มีราคาหรือมูลค่าในการรับจากแต่ละบุคคล แต่ละโอกาสไม่เกินสามพันบาท

(๒) ทรัพย์สินหรือประโยชน์อื่นใดอันอาจคำนวณเป็นเงินได้ที่การให้นั้นเป็นการให้ ในลักษณะให้กับบุคคลทั่วไป

การรับทรัพย์สินหรือประโยชน์อื่นใดตามข้อ ๑.๔ ให้ใช้บังคับแก่ผู้ซึ่งพ้นจากการเป็น เจ้าพนักงานของรัฐมาแล้วยังไม่ถึงสองปีด้วยโดยอนุโลม

๒. กำหนดมาตรการห้ามเจ้าหน้าที่นำทรัพย์สินของทางราชการไปใช้ส่วนตัว เช่น ยานพาหนะ เครื่องมือสื่อสาร วัสดุ อุปกรณ์ เครื่องใช้ในสำนักงาน ไปเพื่อประโยชน์ของตนเองหรือผู้อื่น ซึ่งมีใช้เพื่องานของทางราชการ เว้นแต่มีกฎหมายหรือกฎให้ทำได้ และกำหนดหลักปฏิบัติเกี่ยวกับการยืมทรัพย์สินของทางราชการไปใช้ปฏิบัติงานเพื่อประโยชน์ของทางราชการ รวมทั้งสื่อสารถึงบทลงโทษหากมีการกระทำผิดเพื่อให้เกิดความเกรงกลัวที่จะกระทำผิด เช่น กรณีการใช้อำนาจหน้าที่โดยทุจริต ด้วยการสั่งให้เจ้าหน้าที่นำเก้าอี้พร้อมผ้าปกคลุมเก้าอี้ เครื่องถ่ายวิดีโอ เครื่องเล่นวิดีโอ กล้องถ่ายรูป และผ้าเดินท์ นำไปใช้ในงานมงคลสมรสของบุตร รวมทั้งรถยนต์ตู้ ส่วนกลาง เพื่อใช้รับส่งเจ้าหน้าที่เข้าร่วมพิธีและขนย้ายอุปกรณ์ทั้งที่บ้านพักและงานฉลองมงคลสมรสที่โรงแรม ซึ่งล้วนเป็นทรัพย์สินของทางราชการการกระทำของจำเลยนับเป็นการใช้อำนาจโดยทุจริตเพื่อประโยชน์ส่วนตน อันเป็นการเสียหายแก่รัฐ คณะกรรมการ ป.ป.ช. ได้ชี้มูลความผิดวินัยและอาญา ต่อมาเรื่องเข้าสู่กระบวนการในชั้นศาลศาลพิเคราะห์พยานหลักฐานโจทก์แล้วเห็นว่า การกระทำของจำเลยเป็นการทุจริตต่อตำแหน่งหน้าที่ฐานเป็นเจ้าพนักงานมีหน้าที่ซื้อทำจัดการหรือรักษาทรัพย์สินใด ๆ ใช้อำนาจในตำแหน่งโดยทุจริตอันเป็นการเสียหายแก่รัฐและเป็นเจ้าพนักงานปฏิบัติหน้าที่โดยมิชอบตามประมวลกฎหมายอาญา มาตรา ๑๕๑ และมาตรา ๑๕๗ จึงพิพากษาให้จำคุก ๕ ปี และปรับ ๒๐,๐๐๐ บาท

๓. การจัดซื้อจัดจ้างเป็นกระบวนการการดำเนินงานที่มีความเสี่ยงในการเกิดการทุจริตหรือการมีผลประโยชน์ทับซ้อนได้มาก ดังนั้น เพื่อป้องกันหรือลดโอกาสในการเกิดสถานการณ์ไม่พึงประสงค์ดังกล่าว จึงอาจดำเนินการตามแนวทางปฏิบัติ ดังต่อไปนี้

๓.๑ กระบวนการจัดทำร่างขอบเขตของงานที่จ้าง (Terms of Reference – TOR) จะต้องพิจารณามิให้เกิดการกำหนดที่เฉพาะเจาะจงไปยังเอกชนรายใดรายหนึ่งจนเกินไป เพื่อให้เกิดการแข่งขันอย่างเป็นธรรมและไม่เกิดการขัดกันระหว่างผลประโยชน์

๓.๒ ไม่เพียงกำหนด TOR ให้มีการดำเนินการที่ไม่จำเป็นต่อผลสัมฤทธิ์ของงานที่จ้าง เช่น การจ้างที่ปรึกษา หรือกรณีการศึกษาดูงานพึงกำหนดให้ทำเท่าที่จำเป็นเท่านั้น

๓.๓ ผู้ที่เป็นกรรมการเกี่ยวกับการการจัดซื้อจัดจ้างจะต้องพิจารณากรณีที่อาจทำให้ตนมีผลประโยชน์ทับซ้อนกับการจัดซื้อจัดจ้างนั้น หรืออาจทำให้การพิจารณาไม่เป็นกลาง เนื่องจากอาจทำให้ผู้นั้นมีความผิดทางอาญาหรือทางวินัย และอาจมีผลต่อความสมบูรณ์ของการจัดซื้อจัดจ้างได้ หากเกิดกรณีที่กรรมการเห็นว่าอาจมีผลประโยชน์ทับซ้อนในเรื่องที่จะต้องพิจารณา ให้แจ้งคณะกรรมการทราบโดยเร็ว และให้คณะกรรมการพิจารณาว่าเป็นผลประโยชน์ทับซ้อนที่มีสภาพร้ายแรงหรือไม่ หากเป็นผลประโยชน์ทับซ้อนที่มีนัยสำคัญ อาจมีความจำเป็นต้องเสนอเปลี่ยนแปลงกรรมการ แต่หากเป็นกรณีที่ไม่มีนัยสำคัญ อาจพิจารณาต่อไปได้โดยไม่ให้กรรมการที่มีผลประโยชน์ทับซ้อนเข้าร่วมพิจารณาหรือมีมติ ทั้งนี้ อาจหารือกับหัวหน้าส่วนราชการเพื่อให้วินิจฉัยต่อไปก็ได้ โดยให้บันทึกการรายงานข้อเท็จจริงเกี่ยวกับผลประโยชน์ทับซ้อนและผลการพิจารณาของคณะกรรมการไว้ในรายงานการประชุมด้วย

๓.๔ กระบวนการจัดซื้อจัดจ้างต้องดำเนินการให้สอดคล้องกับกฎหมายว่าด้วยการจัดซื้อจัดจ้าง และการพัสดุภาครัฐ และระเบียบที่เกี่ยวข้องกับเรื่องดังกล่าวอย่างเคร่งครัด เนื่องจากกฎหมายและระเบียบในเรื่องดังกล่าวมีวัตถุประสงค์เพื่อป้องกันการทุจริตและการมีผลประโยชน์ทับซ้อน

๔. การจัดทำโครงการฝึกอบรม ศึกษาดูงาน ประชุม และสัมมนา มีความเกี่ยวเนื่องกับการจัดซื้อจัดจ้าง ซึ่งการพิจารณาข้อเสนอของผู้เสนอราคาเกี่ยวกับการประชุม อบรม สัมมนา และเยี่ยมชมกิจการ โดยใช้งบประมาณของผู้เสนอราคา พึงพิจารณาข้อเสนอเฉพาะที่ไม่มีลักษณะแฝงการทอ้งเที้ยว สำหรับกรณีที่ข้อเสนอดังกล่าว เป็นกรณีที่ไม่ได้ระบุในข้อตกลงของสัญญา พึงดำเนินการต่อเมื่อได้พิจารณาแล้วว่าการรับข้อเสนอดังกล่าว มีความเหมาะสมและเป็นประโยชน์ต่อหน่วยงาน และต้องเป็นไปตามกฎหมายและระเบียบที่เกี่ยวข้องด้วย

กรณีการปฏิบัติตามสัญญาจัดซื้อจัดจ้างจะต้องมีการศึกษาดูงานไม่ว่าในประเทศหรือต่างประเทศ กำหนดการเดินทางต้องไม่มีลักษณะการแฝงการทอ้งเที้ยว โดยปราศจากเจตนาในการศึกษาหรือถ่ายทอดความรู้ อย่างแท้จริง และหากมีการปฏิบัติตามสัญญา จะมีการสนับสนุนค่าใช้จ่ายในการเดินทางและค่าใช้จ่ายอื่น ให้กับเจ้าหน้าที่ของรัฐ จะต้องพิจารณาความเหมาะสมและต้องมีการบันทึกบัญชีค่าใช้จ่ายในส่วนนี้แยกไว้อย่างชัดเจน เนื่องจากมีลักษณะที่เข้าข่ายการให้สินบน และไม่ควรถ้าให้ผู้เข้าร่วมการศึกษาดูงานเลื่อนกำหนดเวลาเดินทางไปศึกษาดูงาน หรือกลับจากการศึกษาดูงานนอกเหนือจากระยะเวลาศึกษาดูงานนั้น โดยเฉพาะกรณีที่มิผลต้องบประมาณ ที่ใช้ในการศึกษาดูงาน

๕. การดำเนินการเกี่ยวกับการให้หรือรับของขวัญ ประมวลจริยธรรมข้าราชการพลเรือน ประกาศคณะกรรมการป้องกันและปราบปรามการทุจริตแห่งชาติ เรื่อง หลักเกณฑ์การรับทรัพย์สินหรือประโยชน์อื่นใด โดยธรรมจรรยาของเจ้าหน้าที่ของรัฐ พ.ศ. ๒๕๔๓ และระเบียบสำนักนายกรัฐมนตรีว่าด้วยการให้หรือรับของขวัญของเจ้าหน้าที่ของรัฐ พ.ศ. ๒๕๔๔ ได้กำหนดหลักเกณฑ์เกี่ยวกับการให้หรือรับของขวัญและผลประโยชน์ของเจ้าหน้าที่รัฐ โดยสามารถสรุปแนวทางได้ดังนี้

๕.๑ เจ้าหน้าที่ของรัฐต้องไม่รับหรือภามาถึงการให้ของขวัญหรือประโยชน์อื่นใดนอกเหนือจากทรัพย์สินอันควรได้ตามกฎหมาย เว้นแต่การรับของขวัญหรือประโยชน์อื่นใดโดยธรรมจรรยา ดังต่อไปนี้

๑) การรับของขวัญหรือประโยชน์อื่นใดจากญาติซึ่งให้โดยเสน่หาตามจำนวนที่เหมาะสมตามฐานะแห่งตน

๒) การรับของขวัญหรือประโยชน์อื่นใดจากบุคคลซึ่งไม่ใช่ญาติที่มีมูลค่าในการรับจากแต่ละบุคคล แต่ละโอกาส ไม่เกินสามพันบาท

๓) การรับของขวัญหรือประโยชน์อื่นใดที่เป็นการให้ในลักษณะให้กับบุคคลทั่วไป และต้องเป็นไม่ใช่การรับของขวัญจากการให้อันเนื่องมาจากการที่เจ้าหน้าที่ได้กระทำการบางอย่าง หรือเพื่อให้ได้รับการอนุมัติ การอนุญาต หรือการสนับสนุนจากการทำหน้าที่ของเจ้าหน้าที่ในอนาคต รวมทั้งไม่ทำให้เกิดความรู้สึกไม่เป็นอิสระในการปฏิบัติหน้าที่หรือในลักษณะที่วิญญูชนสังเกตเห็นได้ว่าอาจส่งผลกระทบต่ออิสระในการปฏิบัติหน้าที่ของเจ้าหน้าที่

๕.๒ การรับทรัพย์สินหรือประโยชน์อื่นใดตามข้อ ๕.๑ ให้ใช้บังคับแก่ผู้ซึ่งพ้นจากการเป็นเจ้าพนักงานของรัฐมาแล้วยังไม่ถึงสองปีด้วยโดยอนุโลม

**แนวทางพิจารณาเกี่ยวกับการรับของขวัญ** หลักการของการรับของขวัญคือ ไม่ควรรับหรือหากมีความจำเป็นต้องรับ เนื่องจากเป็นกรณีการให้ตามปกติประเพณีหรือมารยาทสังคม อาจใช้หลัก GIFT Test ในการพิจารณาว่าควรจะรับของขวัญหรือไม่ ดังนี้

G – Genuine การให้ของขวัญนั้นเป็นการให้ของขวัญจริง ๆ หรือเป็นการให้อันเนื่องมาจากการสำนึกบุญคุณ หรือเพื่อขอบคุณจากการทำหน้าที่บางอย่าง หรือเพื่อให้ได้รับการสนับสนุนบางอย่างจากเจ้าหน้าที่ของรัฐ

I – Independent ถ้ารับของขวัญชิ้นนี้ วิญญาณย่อมจะสงสัยในความเป็นอิสระในการทำหน้าที่ของเราในอนาคตหรือไม่ หากคนที่ให้ของขวัญ ชิ้นนี้มีส่วนเกี่ยวข้องหรือได้รับผลกระทบจากการทำหน้าที่นั้น

F – Free ถ้ารับของขวัญชิ้นนี้ เราจะยังสามารถรู้สึกเป็นอิสระ และไม่รู้สึกรู้สึกรู้สึกว่าเป็นหนี้บุญคุณที่ต้องตอบแทนในการรับของขวัญชิ้นนี้หรือไม่

T – Transparent เรามีความพร้อมที่จะเปิดเผยการได้รับของขวัญและที่มาของของขวัญ ต่อต้นสังกัดและผู้รับบริการ ต่อเพื่อนร่วมงาน หรือต่อสาธารณะหรือไม่

ทั้งนี้ กรณีการรับเงินสดหรือสิ่งใด ๆ ที่สามารถเปลี่ยนเป็นเงินได้ เช่น หุ้น พันธบัตร ต้องปฏิเสธไม่รับไม่ว่าจะอยู่ในสถานการณ์ใด ๆ

อนึ่ง ควรรายงานการรับของขวัญ การรายงานการรับของขวัญอย่างน้อยต้องมีข้อมูลเกี่ยวกับวันที่ได้รับของขวัญที่ต้องรายงาน ชื่อเจ้าหน้าที่ที่รับของขวัญ ชื่อบุคคลหรือนิติบุคคลที่ให้ของขวัญ ข้อมูลเกี่ยวกับมูลค่าของขวัญ และการจัดการกับของขวัญที่ต้องรายงาน รวมทั้งพิจารณาว่าสามารถเก็บของขวัญที่ได้รับไว้ได้หรือไม่ ซึ่งโดยหลักแล้วไม่ควรเก็บไว้ ควรส่งมอบของขวัญให้อยู่ในอารักขาของหน่วยงานต่อไป

#### ข้อพึงพิจารณา

๑) การรับของขวัญและผลประโยชน์ใด ๆ เป็นสาเหตุทำให้สาธารณชนเคลือบแคลงสงสัยว่าเจ้าหน้าที่รัฐอาจปฏิบัติหน้าที่อย่างมีอคติ มีอิทธิพลต่อการตัดสินใจในการปฏิบัติหน้าที่ เป็นการทำลายความเชื่อถือศรัทธาของประชาชนต่อภาครัฐ

๒) การพยายามหลบเลี่ยงหลักเกณฑ์เพื่อไม่ต้องรายงานการรับของขวัญดังกล่าว โดยการตีค่าราคาของขวัญและหรือผลประโยชน์น้อยกว่าความเป็นจริง การกระทำดังกล่าวเป็นการคดโกงหลอกลวงเข้าข่ายฝ่าฝืนประมวลจริยธรรม

๓) การรับของขวัญหรือผลประโยชน์ทำให้เกิดการทำงานของเจ้าหน้าที่โดยการคาดหวังว่าจะได้รับผลประโยชน์ และทำให้ผู้ให้ของขวัญคาดหวังการบริการที่มากกว่าปกติ

๔) การหาเหตุผลเพื่อปิดบังความเป็นจริงให้เป็นประโยชน์ต่อตนเอง





ภาคผนวก

**แบบสอบถาม**  
**การประเมินความเสี่ยงเกี่ยวกับการปฏิบัติงาน**  
**ที่อาจนำไปสู่การทุจริตและผลประโยชน์ทับซ้อน**

**คำชี้แจง**

แบบสอบถามนี้จัดทำขึ้น เพื่อใช้ในการประเมินความเสี่ยงเกี่ยวกับการปฏิบัติงานที่อาจนำไปสู่การทุจริตและผลประโยชน์ทับซ้อน เพื่อนำมากำหนดมาตรการ แนวทางในการควบคุม ป้องกัน หรือลดความเสี่ยงด้านการทุจริตและผลประโยชน์ทับซ้อนของแต่ละหน่วยงานภาครัฐในส่วนของจังหวัดสิงห์บุรี เพื่อให้ทราบว่าแต่ละหน่วยงานภาครัฐมีความเสี่ยงอยู่ในการกำหนดมาตรการแนวทางในการควบคุม ป้องกัน หรือลดความเสี่ยงด้านการทุจริตและผลประโยชน์ทับซ้อนอย่างเหมาะสมกับทรัพยากรที่มีอยู่อย่างจำกัด จึงขอความอนุเคราะห์จากท่านให้กรอกข้อมูลตามความเป็นจริงที่สอดคล้องกับการปฏิบัติงานในหน่วยงาน โปรดใส่เครื่องหมาย ( / ) ในช่องระดับโอกาสที่จะเกิดความเสี่ยง/ความรุนแรงของผลกระทบตามตารางที่กำหนด

ชื่อส่วนราชการ.....

**๑. วิเคราะห์ความเสี่ยงด้านผลประโยชน์ทับซ้อน (Risk Assessment for Conflict of Interest) จังหวัดสิงห์บุรี**

เกณฑ์ระดับโอกาสที่จะเกิดความเสี่ยง (Likelihood) เชิงคุณภาพ

ระดับ	โอกาสที่เกิด	คำอธิบาย
๕	สูงมาก	มีโอกาสเกิดขึ้นเป็นประจำ
๔	สูง	มีโอกาสเกิดขึ้นบ่อยครั้ง
๓	ปานกลาง	มีโอกาสเกิดขึ้นบางครั้ง
๒	น้อย	มีโอกาสเกิดขึ้นน้อยครั้ง
๑	น้อยมาก	มีโอกาสเกิดขึ้นยาก

ประเด็นความเสี่ยง	ปัจจัยเสี่ยง	วัตถุประสงค์	เกณฑ์ระดับโอกาสที่จะเกิดความเสี่ยงเชิงคุณภาพ				
			๑	๒	๓	๔	๕
๑. การจัดซื้อจัดจ้าง	การจัดหาพัสดุไม่เป็นไปตามระเบียบที่เกี่ยวข้อง มีการแบ่งซื้อแบ่งจ้าง และแสวงหาผลประโยชน์จากการจัดซื้อจัดจ้าง	เพื่อให้การจัดหาพัสดุภาครัฐโดย การซื้อ จ้าง เช่า แลกเปลี่ยน หรือโดยวิธีอื่นใด ให้สอดคล้องกับ ประกาศ ระเบียบ หลักเกณฑ์ วิธีปฏิบัติ และมติคณะรัฐมนตรี ที่เกี่ยวข้องรวมถึง ดำเนินการตามเกณฑ์ การประเมินคุณธรรม และความโปร่งใส ในการดำเนินงาน ของหน่วยงานภาครัฐ (Integrity and Transparency Assessment : ITA)					

ประเด็นความเสี่ยง	ปัจจัยเสี่ยง	วัตถุประสงค์	เกณฑ์ระดับโอกาสที่จะเกิดความเสี่ยงเชิงคุณภาพ				
			๑	๒	๓	๔	๕
๒. การจัดทำ โครงการฝึกอบรม ศึกษาดูงาน ประชุม และสัมมนา	การจัดทำโครงการ ฝึกอบรม ศึกษาดูงาน ประชุม และสัมมนา แฝงผลประโยชน์ทับซ้อน	เพื่อให้การจัดทำ โครงการฝึกอบรม ศึกษาดูงาน ประชุม และสัมมนา ถูกต้อง ไม่ให้เกิดการแสวงหา ผลประโยชน์ส่วนตัว ทั้งทางตรงและ ทางอ้อม ในตำแหน่ง หน้าที่อันมิควรได้ โดยชอบตามกฎหมาย					
๓. การใช้ทรัพย์สิน ของทางราชการไป ใช้ส่วนตัว เช่น รถราชการ โน้ตบุ๊ก โทรศัพท์	นำทรัพย์สินของ ทางราชการไปใช้ส่วนตัว	เพื่อให้การใช้ ทรัพย์สินของทาง ราชการเป็นไปตาม ระเบียบที่เกี่ยวข้อง และป้องกันการเกิด ผลประโยชน์ทับซ้อน					
๔. การใช้อำนาจ หน้าที่เรียกรับ ผลประโยชน์/การให้ และการรับของขวัญ สินน้ำใจ	เจ้าหน้าที่ใช้ตำแหน่ง หน้าที่ในการแสวงหา ผลประโยชน์	เพื่อมิให้มีการใช้ อำนาจหน้าที่เรียกรับ ผลประโยชน์/การให้ และการรับของขวัญ เพื่อเป็นสินน้ำใจ เกินกว่าระเบียบ กำหนด					

๒. วิเคราะห์ความเสี่ยงด้านผลประโยชน์ทับซ้อน (Risk Assessment for Conflict of Interest) จังหวัดสิงห์บุรี

เกณฑ์ระดับความรุนแรงของผลกระทบ (Impact) เชิงคุณภาพ ที่ส่งผลกระทบด้านการดำเนินงาน (บุคลากร)

ระดับ	โอกาสที่เกิด	คำอธิบาย
๕	สูงมาก	ถูกลงโทษทางวินัยร้ายแรง
๔	สูง	ถูกลงโทษทางวินัยอย่างไม่ร้ายแรง
๓	ปานกลาง	สร้างบรรยากาศในการทำงานที่ไม่เหมาะสม
๒	น้อย	สร้างความไม่สะดวกต่อการปฏิบัติงานบ่อยครั้ง
๑	น้อยมาก	สร้างความไม่สะดวกต่อการปฏิบัติงานนาน ๆ ครั้ง

ประเด็นความเสี่ยง	ปัจจัยเสี่ยง	วัตถุประสงค์	เกณฑ์ระดับความรุนแรงของผลกระทบ เชิงคุณภาพ (Impact) ส่งผลกระทบด้านการดำเนินงาน (บุคลากร)				
			๑	๒	๓	๔	๕
๑. การจัดซื้อจัดจ้าง	การจัดหาพัสดุไม่เป็นไปตามระเบียบที่เกี่ยวข้อง มีการแบ่งซื้อแบ่งจ้าง และแสวงหาผลประโยชน์จากการจัดซื้อจัดจ้าง	เพื่อให้การจัดหาพัสดุภาครัฐโดย การซื้อ จ้าง เช่า แลกเปลี่ยน หรือโดยวิธีอื่นใด ให้สอดคล้องกับ ประกาศ ระเบียบ หลักเกณฑ์ วิธีปฏิบัติ และมติคณะรัฐมนตรี ที่เกี่ยวข้องรวมถึง ดำเนินการตามเกณฑ์ การประเมินคุณธรรม และความโปร่งใส ในการดำเนินงาน ของหน่วยงานภาครัฐ (Integrity and Transparency Assessment : ITA)					
๒. การจัดทำโครงการฝึกอบรม ศึกษาดูงาน ประชุม และสัมมนา	การจัดทำโครงการ ฝึกอบรม ศึกษาดูงาน ประชุม และสัมมนา แผงผลประโยชน์ ทับซ้อน	เพื่อให้การจัดทำ โครงการฝึกอบรม ศึกษาดูงาน ประชุม และสัมมนา ถูกต้อง ไม่ให้เกิดการแสวงหา ผลประโยชน์ส่วนตัว ทั้งทางตรงและ ทางอ้อม ในตำแหน่ง หน้าที่อันมิควรได้ โดยชอบตามกฎหมาย					

ประเด็นความเสี่ยง	ปัจจัยเสี่ยง	วัตถุประสงค์	เกณฑ์ระดับความรุนแรงของผลกระทบเชิงคุณภาพ (Impact) ส่งผลกระทบต่อ การดำเนินงาน (บุคลากร)				
			๑	๒	๓	๔	๕
๓. การใช้ทรัพย์สินของทางราชการไปใช้ส่วนตัว เช่น รถราชการ โน้ตบุ๊ก โทรศัพท์	นำทรัพย์สินของทางราชการไปใช้ส่วนตัว	เพื่อให้การใช้ทรัพย์สินของทางราชการเป็นไปตามระเบียบที่เกี่ยวข้องและป้องกันการเกิดผลประโยชน์ทับซ้อน					
๔. การใช้อำนาจหน้าที่เรียกรับผลประโยชน์/การให้และการรับของขวัญสินน้ำใจ	เจ้าหน้าที่ใช้ตำแหน่งหน้าที่ในการแสวงหาผลประโยชน์	เพื่อมิให้มีการใช้อำนาจหน้าที่เรียกรับผลประโยชน์/การให้และการรับของขวัญเพื่อเป็นสินน้ำใจเกินกว่าระเบียบกำหนด					

ลงชื่อหัวหน้าหน่วยงานผู้ให้ข้อมูล.....  
 (.....)  
 ตำแหน่ง.....

